

# ИЗВЕЩАТЕЛЬ ПОЖАРНЫЙ ДЫМОВОЙ ОПТИКО-ЭЛЕКТРОННЫЙ АНАЛОГОВО-АДРЕСНЫЙ ИП 212-34А "ДИП-34А"

Этикетка  
АЦДР.425232.002 ЭТ



УП 001    ББ 02

## 1 ОСНОВНЫЕ ТЕХНИЧЕСКИЕ ДАННЫЕ

### 1.1 Общие сведения

Извещатель пожарный дымовой оптико-электронный аналогово-адресный ИП 212-34А "ДИП-34А" АЦДР.425232.002 ТУ (в дальнейшем - извещатель) применяется в системах пожарной сигнализации и предназначен для обнаружения загораний, сопровождающихся появлением дыма в закрытых помещениях различных зданий и сооружений, путем регистрации отраженного от частиц дыма оптического излучения и выдачи извещений "Пожар", «Внимание» или "Норма" в ответ на адресный запрос от пульта контроля и управления (ПКУ) "С2000" или АРМ "Орион" через контроллер двухпроводной линии "С2000-КДЛ". Кроме того, извещатель по запросу пульта сообщает о текущем состоянии, соответствующем уровню задымленности или запыленности дымовой камеры. На основе этого сообщения оператор пульта может принимать решение о проведении профилактики или ожидании сообщения "Внимание" при появлении дыма в начальной стадии пожара.

### 1.2 Основные технические данные

- 1) Чувствительность извещателя - от 0,05 до 0,2 дБ/м.
- 2) Инерционность извещателя - не более 10 с.
- 3) Потребляемый ток - не более 0,6 мА.
- 4) Время технической готовности - не более 60 с.
- 5) Напряжение в линии связи от 8 до 12В
- 6) Диапазон температур: от минус 10 до плюс 55 °С.
- 7) Относительная влажность воздуха до 93 % при температуре +40 °С.
- 8) Габаритные размеры: диаметр не более 100 мм; высота не более 46 мм.
- 9) Масса - не более 0,2 кг.

### 1.3 Комплектность

В комплект поставки извещателя входит:

- извещатель ИП212-34А "ДИП-34А" - 1 шт;
- крышка защитная - 1 шт;
- этикетка - 1 экз;
- упаковка - 1 шт.;
- наклейка - 1 шт.

## 2 УКАЗАНИЯ ПО ЭКСПЛУАТАЦИИ

**2.1 Схема внешних соединений.** На рисунке 1 показана типовая схема соединений извещателей в двухпроводную линию связи контроллера "С2000-КДЛ" или приемно-контрольного прибора.

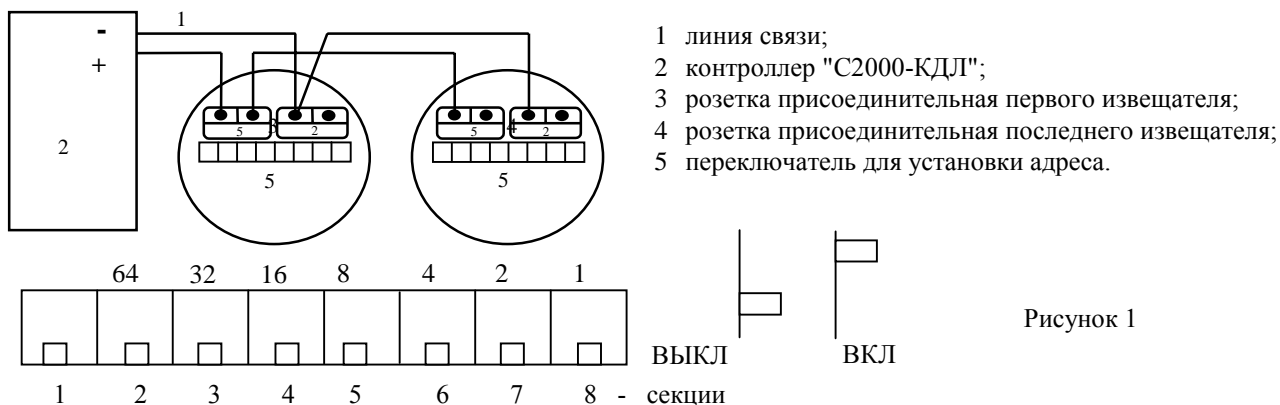


Рисунок 1

**2.2 Установка адреса извещателя.** До установки адреса извещателя, пользуясь руководством по эксплуатации ПКУ "С2000" или руководством пользователя АРМ "Орион", определите адреса шлейфов сигнализации, подключенных к "С2000-КДЛ". Назначьте свободный адрес извещателю и установите его переключателем 5. Включение одной из секций переключателя назначает адрес, соответствующий цифре над секцией. При включении более одной секции адрес будет равен сумме цифр над каждой из включенных секций переключателя. Первая секция переключателя не используется. Например: включение восьмой, шестой и третьей секций даст адрес 1+4+32=37. Напишите установленный адрес на наклейке и приклейте ее на корпус, закрывая отверстие над переключателем.

**2.2 Монтаж извещателя.** На рисунке 2 приведена разметка для крепления розетки присоединительной извещателя на потолке. Согласно требованиям строительных норм и правил СН и П 2.04.09-84 извещатели устанавливаются на потолке, отступив не менее 15 см от стены. Защищаемая площадь - 85 м<sup>2</sup> при высоте установки до 3,5 м.

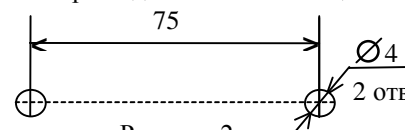
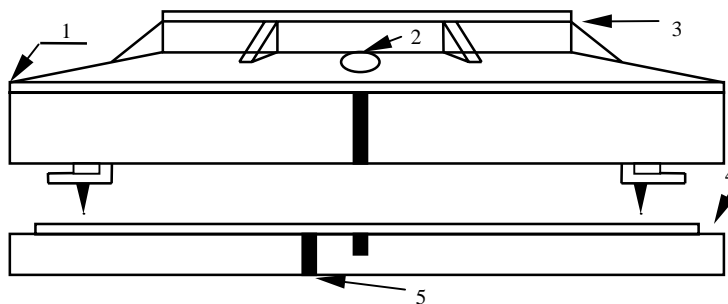


Рисунок 2

**ВНИМАНИЕ!** Для установки головки извещателя на розетку присоединительную необходимо совместить риску головки с короткой риской розетки и повернуть ее по часовой стрелке до совмещения риски головки извещателя с меткой 5, как показано на рисунке 3.



- 1-прямоугольник для отвертки ,открывать здесь;
- 2-светодиод;
- 3-головка извещателя;
- 4-розетка присоединительная;
- метка совмещения по светодиоду

Рисунок 3 Установка головки извещателя на розетку присоединительную

### 2.3 Испытания извещателя

2.3.1 На время испытаний необходимо отключить выходы приемно-контрольных приборов, управляющие средствами автоматического пожаротушения (АСПТ) и известить соответствующие организации.

2.3.2 Включить ПКУ "С2000" или АРМ "Орион" и контроллер "С2000-КДЛ" и наблюдать непрерывное свечение светодиода извещателя. После установления связи с "С2000-КДЛ" или приемно-контрольным прибором светодиод перейдет в режим мигания с частотой 1 раз в 5 с, что означает состояние "Норма" извещателя.

2.3.3 Поднести тлеющий хлопчатобумажный фитиль к дымовой камере извещателя и держать его не менее 10 с. Когда в камере накопится достаточно дыма, ПКУ "С2000" или АРМ "Орион" должен индицировать извещение "Пожар" по установленному адресу. Светодиод извещателя перейдет в режим парного мигания с интервалом в паре 0,5 с и периодом 5 с.

2.3.4 Упрощенный контроль функционирования извещателя можно провести касанием магнитом слова "not" в надписи "Do not paint" на корпусе извещателя. Наблюдать изменения режима работы светодиода, как указано в п.2.3.3.

2.3.5 После рассеивания дыма или удаления магнита от корпуса извещателя наблюдать переход его в режим "Норма". Если ПКУ "С2000" или АРМ "Орион" не зафиксировал сигнал "Пожар" по установленному в извещателе адресу или наблюдались отклонения в режиме работы светодиода, это означает, что извещатель неисправен, и его необходимо заменить.

2.3.6 После испытаний убедиться, что извещатели готовы к штатной работе, подключить к выходам исполнительных устройств средства АСПТ и известить соответствующую организацию о том, что система готова к штатной работе.

**2.4 Техническое обслуживание.** Рекомендуемый минимум мероприятий по техническому обслуживанию извещателя состоит из ежемесячного и ежегодного регламента.

2.4.1 Ежемесячный регламент проводится в объеме п.2.3.

2.4.2 Ежегодный регламент дополнительно заключается в прочистке от пыли с помощью пылесоса дымовой камеры и защитной сетки.

### ВНИМАНИЕ!

- 1** Чтобы избежать загрязнения извещателя и, как следствие, прекращения действия гарантии, не открывайте камеру извещателя, пока окружающее пространство не будет очищено от грязи и пыли.
- 2** Не пытайтесь снять печатную плату извещателя. Разборка извещателя автоматически аннулирует гарантийные обязательства.
- 3** Извещатель не предназначен для установки в зонах, где скорость движения воздуха превышает 15 м/с.

### 3 СВИДЕТЕЛЬСТВО О ПРИЕМКЕ

Извещатель пожарный дымовой оптико-электронный адресный ИП 212-34А "ДИП-34А" заводской номер \_\_\_\_\_ соответствует требованиям АЦДР.425232.002 ТУ и признан годным к эксплуатации.

Начальник ОТК \_\_\_\_\_

МП

личная подпись

Ф.И.О.

год, месяц, число

### 4 СВЕДЕНИЯ О СЕРТИФИКАЦИИ

4.1 Извещатель имеет сертификат соответствия функциональному назначению № РОСС RU. ББ02.Н00751.

4.2 Извещатель имеет сертификат пожарной безопасности № ССПБ.RU. УП001. В01433.

### 5 ГАРАНТИИ ИЗГОТОВИТЕЛЯ

5.1 Средний срок службы извещателя - не менее 10 лет.

5.2 Гарантийный срок эксплуатации - 18 месяцев со дня ввода извещателя в эксплуатацию, но не более 24 месяцев со дня выпуска изготовителем.

5.3 В случае выхода из строя в течении гарантийного срока рекламации направлять по адресу:

**141070, Московская область, г.Королев, ул.Пионерская, 4, НВП "Болид"**

**Тел/факс (095) 513-43-42, 513-43-51, 513-44-48, 513-47-49 E-mail: info@bolid.ru http:// www.bolid.ru**